

**Legislativa k obnově lesa  
a zalesňování pozemků  
určených k plnění funkcí lesa**

# ZÁKON O LESÍCH č. 289/1995 Sb. (LESNÍ ZÁKON)

Vyhlášky:

~~139/2004 Sb. O podrobnostech přenosu semen a sazenic a obnově  
lesních porostů a zalesňování~~ — **ZRUŠENO !!!**

Nahrazeno:

**456/2021 Sb. O podrobnostech přenosu reprodukčního materiálu  
lesních dřevin, o evidenci o původu reprodukčního materiálu a  
podrobnostech o obnově lesních porostů a o zalesňování pozemků  
prohlášených za pozemky určené k plnění funkcí lesa**

+ *Nařízení vlády č. 30/2014 o stanovení závazných pravidel poskytování  
finančních příspěvků na hospodaření v lesích a na vybrané myslivecké činnosti*

**298/2018 Sb. O zpracování oblastních plánů rozvoje lesů a vymezení  
hospodářských souborů**

**84/1996 Sb. O lesním hospodářském plánování**

# **ZÁKON č. 149/2003 Sb. O OBCHODU S REPRODUKČNÍM MATERIÁLEM LESNÍCH DŘEVIN**

**•Zákon č. 62/2017 Sb., kterým se mění zákon č. 149/2003 Sb.**

**Vyhláška:**

**29/2004 Sb. vyhláška, kterou se provádí zákon 149/2003 Sb.**

# **ZÁVAZNÉ DOKUMENTY (MZe, VLÁDA) – Věstník MZe, internet**

**Opatření obecné povahy**

**Pravidla poskytování finančních příspěvků na hospodaření v lesích a způsobu kontroly jejich využití**

**Seznam schválených kultivarů topolů (Věstník MZe, internet)**

**ČSN 48 1211 Lesní semenářství (2006)**

**ČSN 48 2115 Sadební materiál lesních dřevin (2012)**

**ČSN 48 2116 Umělá obnova lesa a zalesňování (2015)**

**ČSN 48 2117 Příprava stanoviště pro umělou obnovu lesa a zalesňování (2014)**

# SOUVISEJÍCÍ ZÁKONY

## Zákon 114/1992 Sb. O ochraně přírody a krajiny

### § 5

#### Obecná ochrana rostlin a živočichů

- (4) Záměrné rozšíření geograficky nepůvodního druhu rostliny či živočicha do krajiny je možné jen s povolením orgánu ochrany přírody. To neplatí pro nepůvodní druhy rostlin, pokud se hospodaří podle schváleného lesního hospodářského plánu nebo vlastníkem převzaté lesní hospodářské osnovy. Geograficky nepůvodní druh rostliny nebo živočicha je druh, který není součástí přirozených společenstev určitého regionu.
- (5) Záměrné křížení a následné rozšiřování křížence rostlin nebo živočichů je možné jen s povolením orgánu ochrany přírody.

# NUTNO RESPEKTOVAT SOUVISEJÍCÍ ZÁKONY

## **Zákon o ochraně přírody a krajiny (114/1992 Sb.)**

- pokud se nehospodaří podle LHP nebo LHO geograficky nepůvodní, tzn. introdukované druhy (DG, VJ, JDO, BOČ, DBČ, OŘ, AK...), jen s povolením orgánu ochrany přírody

+ kříženci

# Zákon 326/2004 Sb. O rostlinolékařské péči

• Zákon č. 369/2019 Sb., kterým se mění zákon č. 326/2004 Sb.

## § 7e

### Vystavování, používání a nahrazování rostlinolékařských pasů

- (1) Rostlinolékařské pasy vystavuje příslušný orgán rostlinolékařské péče nebo osoba registrovaná podle § 7 odst. 1, pokud jí příslušný orgán státní správy udělil oprávnění k vystavování těchto pasů ...
- (2) Za připojení rostlinolékařských pasů k příslušným rostlinám odpovídá registrovaná osoba podle § 7 odst. 1
- (3) Právnícké a fyzické osoby, které jako **koneční uživatelé** v rámci podnikání nakoupily nebo jiným způsobem získaly rostliny opatřené rostlinolékařskými pasy, **uchovávají** tyto **rostlinolékařské pasy nejméně po dobu 1 roku** ode dne jejich získání. O tomto vedou evidenci.

## **Zákon o rostlinolékařské péči (326/2004 Sb.)**

- sadební materiál SM, BO, MD, JD, DG, DB, TP, JR, .... pro obnovu lesa musí mít (kromě průvodního listu) rostlinolékařský pas
- archivovat pasy 1 rok od nabytí SAMA



## **Zákon o telekomunikacích (127/2005 Sb.)**

- v ochranném pásmu podzemních i nadzemních telekomunikačních vedení je zakázáno vysazovat trvalé porosty bez souhlasu vlastníka (§ 102)

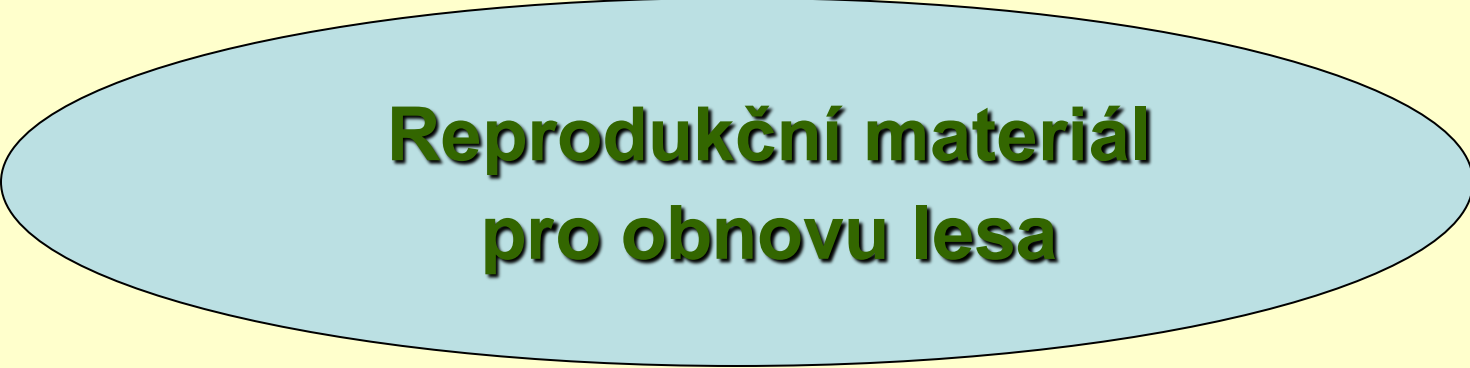
## **Energetický zákon (458/2000 Sb.)**

- ochranná pásma elektrizačních soustav (§ 46)
- ochranná a bezpečnostní pásma plynových a teplárenských zařízení (§ 68)

**Zákon o telekomunikacích (127/2005 Sb.)**

**Energetický zákon (458/2000 Sb.)**

- v ochranných pásmech telekomunikačních, elektrizačních, plynových vedení je zakázáno vysazovat trvalé porosty



**Reprodukční materiál  
pro obnovu lesa**

## § 29 (zák. 289/1995 Sb.)

(1) K umělé obnově lesa a k zalesňování pozemků prohlášených za pozemky určené k plnění funkcí lesa (§ 3 odst. 4) se používá semen nebo sazenic lesních dřevin ze stejné nebo odpovídající přírodní lesní oblasti a z odpovídající nadmořské výšky. V případě smrku ztepilého, borovice lesní a modřínu opadavého (dále jen "vybrané lesní dřeviny") lze k umělé obnově lesa a zalesňování použít pouze reprodukční materiál pocházející ze zdrojů selektovaného, kvalifikovaného nebo testovaného reprodukčního materiálu uznaných podle zvláštního právního předpisu. 20a) Zařazení dalších lesních dřevin mezi vybrané lesní dřeviny stanoví ministerstvo právním předpisem.

# **ZÁKON 149/2003 Sb.**

## **§ 2 Reprodukční materiál (RM)**

- semenný materiál, části rostlin, rostliny

## **§ 2 Zdroje RM**

- zdroj semen, porost, semenný sad, rodič rodiny, klon, směs klonů

## **§ 2 Kategorie RM**

- RM identifikovaný, selektovaný, kvalifikovaný, testovaný

## **§§10 – 17 Uznávání zdrojů RM**

**vše viz přednáška**

## § 2 zák. 149/2003 Sb.

Pro účely tohoto zákona se rozumí

- a) **reprodukčním materiálem lesních dřevin** reprodukční materiál druhů dřevin a jejich umělých kříženců, které mají význam pro lesní hospodářství v celém Evropském společenství nebo v jeho části, zejména ty druhy lesních dřevin, které jsou uvedeny v ustanovení § 3 odst. 2 a v příloze č. 1 k tomuto zákonu (dále jen "reprodukční materiál")
1. **semenný materiál**, kterým jsou šišky, plodenství, plody a semena určená k produkci sadebního materiálu nebo k výsevu do porostů,
  2. **části rostlin**, jimiž jsou oddenkové, listové a kořenové řízky, explantáty a embrya pro mikrovegetativní rozmnožování, očka, hříženci, kořeny, rouby, pruty a jiné části rostlin, určené k produkci sadebního materiálu,
  3. **sadební materiál**, kterým jsou rostliny získané ze semenného materiálu, z částí rostlin nebo z přirozeného zmlazení,

## § 2 zák. 149/2003 Sb.

Pro účely tohoto zákona se rozumí

### g) **zdrojem reprodukčního materiálu**

#### 1. **zdroj semen,**

jímž je strom rostoucí na pozemku určeném k plnění funkcí lesa popřípadě i strom rostoucí mimo les, pro generativní způsob reprodukce,

2. **jednotka prostorového rozdělení lesa (porost),** má-li odpovídající stejnorodé složení, pro generativní způsob reprodukce,

3. **semenný sad,** jímž je účelová výsadba selektovaných klonů nebo reprodukčního materiálu získaného z rodiče rodiny, který je izolován nebo obhospodařován tak, že sprášení pylem pocházejícím z rostlin nacházejících se mimo semenný sad je vyloučeno nebo podstatně omezeno, pro generativní způsob reprodukce,

4. **rodič rodiny**, jímž je strom určený k produkci potomstva kontrolovaným nebo volným opylováním určeného jednoho samičího rodiče pylem jednoho samčího rodiče nebo pylem více určených
5. **klony**, jimiž je skupina vegetativních potomků (ramety) získaná z jediného výchozího jedince (ortet) vegetativním množením, například řízkováním, mikrovegetativním množením, roubováním, hřížením nebo dělením.
6. **směs klonů**, již je směs určených klonů se stanovenými podíly jednotlivých klonů,



§ 3 (zák.149/2003 Sb.)

## Základní ustanovení

(1) **Reprodukční materiál** druhů lesních dřevin uvedených v příloze k tomuto zákonu, lze uvádět do oběhu pouze jako **identifikovaný, selektovaný, kvalifikovaný nebo testovaný.**

**druhový seznam - viz příloha 1 na str. 75**

## Druhový seznam (příloha zákona 149/2003 Sb.)

<i>Abies alba</i> Mill.	Jedle bělokorá
<i>Abies cephalonica</i> Loud.	Jedle řecká
<i>Abies grandis</i> Lindl.	Jedle obrovská
<i>Abies pinsapo</i> Boiss	Jedle španělská
<i>Acer platanoides</i> L.	Javor mléč
<i>Acer pseudoplatanus</i> L.	Javor klen
<i>Alnus glutinosa</i> (L.) Gaertn.	Olše lepkavá
<i>Alnus incana</i> (L.) Moench	Olše šedá
<i>Betula pendula</i> Roth	Bříza bělokorá (bradavičnatá)
<i>Betula pubescens</i> Ehrh.	Bříza pýřitá
<i>Carpinus betulus</i> L.	Habr obecný
<i>Castanea sativa</i> Mill.	Kaštanovník jedlý
<i>Cedrus atlantica</i> Carr.	Cedr atlaský
<i>Cedrus libani</i> A. Richard	Cedr libanonský

<i>Fagus sylvatica</i> L.	Buk lesní
<i>Fraxinus excelsior</i> L.	Jasan ztepilý
<i>Larix decidua</i> Mill.	Modřín opadavý
<i>Larix kaempferi</i> (Lamb.) Carr.	Modřín japonský
<i>Larix sibirica</i> Ledeb.	Modřín sibiřský
<i>Picea abies</i> Karst.	Smrk ztepilý
<i>Picea sitchensis</i> Carr.	Smrk sitka
<i>Pinus brutia</i> Ten	Borovice kalabrijská
<i>Pinus canariensis</i> C. Smith	Borovice kanárská
<i>Pinus cembra</i> L.	Borovice limba
<i>Pinus contorta</i> Loud.	Borovice pokroucená
<i>Pinus halepensis</i> Mill.	Borovice halabská
<i>Pinus leucodermis</i> Antoine	Borovice bělokorá
<i>Pinus nigra</i> Arnold	Borovice černá
<i>Pinus pinaster</i> Ait	Borovice přímořská
<i>Pinus pinea</i> L.	Borovice pinie

<i>Pinus radiata</i> D. Don	Borovice montereyská
<i>Pinus sylvestris</i> L.	Borovice lesní
<i>Populus nigra</i> L.	Topol černý
<i>Populus alba</i> L.	Topol bílý
<i>Populus tremula</i> L.	Topol osika
<i>Populus</i> ssp. x <i>hybridus</i>	Topol ssp. - umělí kříženci
<i>Prunus avium</i> L.	Třešeň ptačí
<i>Pseudotsuga menziesii</i> (Mirb.) Franco	Douglaska tisolistá
<i>Quercus cerris</i> L.	Dub cer
<i>Quercus ilex</i> L.	Dub cesmínový
<i>Quercus petraea</i> (Mattuschka) Liebl.	Dub zimní
<i>Quercus pubescens</i> Willd.	Dub pýřitý
<i>Quercus robur</i> L.	Dub letní
<i>Quercus rubra</i> L.	Dub červený

Quercus suber L.	Dub korkový
Robinia pseudoacacia L.	Trnovník akát
Tilia cordata Mill.	Lípa malolistá
Tilia platyphyllos Scop.	Lípa velkolistá
Ulmus glabra Huds.	Jilm horský
Ulmus laevis Pallas	Jilm vaz

Zdroj	Kategorie reprodukčního materiálu			
	identifikovaný	selektovaný	kvalifikovaný	testovaný
Způsob výběru	bez výběru	výběr hromadný	výběr individuální	genet. ověř. vlastnosti
zdroj semen	X			
porost	X	X		X
sem. sad			X	X
rodič rodiny			X	X
klon			X	X
směs klonů			X	X

# **Zásady uvádění do oběhu a použití RM při obnově § 3 (149/2003 Sb.), § 29 (289/1995 Sb.)**

- 1. RM 45 druhů dřevin (přil. zák. 149/2003) jen identifikovaný, selektovaný, kvalifikovaný nebo testovaný**

## § 29 zák. č. 289/1995 Sb.

(1) K umělé obnově lesa a k zalesňování pozemků prohlášených za pozemky určené k plnění funkcí lesa (§ 3 odst. 4) se používá semen nebo sazenic lesních dřevin ze stejné nebo odpovídající přírodní lesní oblasti a z odpovídající nadmořské výšky. V případě **smrku ztepilého, borovice lesní a modřínu opadavého (dále jen "vybrané lesní dřeviny")** lze k umělé obnově lesa a zalesňování použít pouze **reprodukční materiál** pocházející **ze zdrojů selektovaného, kvalifikovaného nebo testovaného reprodukčního materiálu** uznaných podle zvláštního právního předpisu. 20a) Zařazení dalších lesních dřevin mezi vybrané lesní dřeviny stanoví ministerstvo právním předpisem.



## § 3 (149/2003 Sb.)

- (2) Reprodukční materiál smrku ztepilého (*Picea abies* Karst.), borovice lesní (*Pinus sylvestris* L.), modřínu opadavého (*Larix decidua* Mill.) a modřínu eurojaponského (*Larix x eurolepis* Henry) lze uvádět do oběhu pouze jako selektovaný, kvalifikovaný nebo testovaný.

## **Zásady uvádění do oběhu a použití RM při obnově §3 (149/2003 Sb.), §29 (289/1995 Sb.)**

- 1. RM 45 druhů dřevin (příl. zák. 149/2003) jen identifikovaný, selektovaný, kvalifikovaný nebo testovaný**
- 2. u SM, BO a MD (vybrané dřeviny) a modřínu eurojaponského jen selektovaný, kvalifikovaný nebo testovaný RM**

## § 29 (289/1995 Sb.)

(2) V případě naléhavé potřeby může orgán státní správy lesů povolit, aby k umělé obnově lesa a zalesňování byl použit i reprodukční materiál vybraných lesních dřevin pocházející ze zdroje identifikovaného reprodukčního materiálu podle zvláštního právního předpisu. 20a)

## **Zásady uvádění do oběhu a použití RM při obnově §3 (149/2003 Sb.), §29 (289/1995 Sb.)**

- 1. RM 45 druhů dřevin (příl. zák. 149/2003) jen identifikovaný, selektovaný, kvalifikovaný nebo testovaný**
- 2. u SM, BO a MD (vybrané dřeviny) a modřínu eurojaponského jen selektovaný, kvalifikovaný nebo testovaný RM**
- 3. v nutných případech může MZe povolit i u vybraných dřevin použití identifikovaného RM**

## § 3 (149/2003 Sb.)

(3) Reprodukční materiál získaný vegetativním způsobem reprodukce lze uvádět do oběhu pouze jako selektovaný, kvalifikovaný nebo testovaný.

## **Zásady uvádění do oběhu a použití RM při obnově §3 (149/2003 Sb.), §29 (289/1995 Sb.)**

- 1. RM 45 druhů dřevin (přil. zák. 149/2003) jen identifikovaný, selektovaný, kvalifikovaný nebo testovaný**
- 2. u SM, BO a MD (vybrané dřeviny) a modřínu eurojaponského jen selektovaný, kvalifikovaný nebo testovaný RM**
- 3. v nutných případech může MZe povolit i u vybraných dřevin použití identifikovaného RM**
- 4. RM získaný vegetativně pouze selektovaný kvalifikovaný nebo testovaný**

## §1 vyhl. 29/2004 Sb.

- (8) Reprodukční materiál **nepůvodních druhů topolů**, jejich **vzájemných hybridů** a **hybridů nepůvodních topolů s domácími druhy** lze uvádět do oběhu pouze v kategorii **testovaný**. Seznam druhů a hybridů, které lze uvádět do oběhu, je zveřejňován ve Věstníku ministerstva zemědělství. Reprodukční materiál **domácích druhů topolů**, s výjimkou topolu osika, lze uvádět do oběhu jako **kvalifikovaný nebo testovaný**.

## **Zásady uvádění do oběhu a použití RM při obnově § 3 (149/2003 Sb.), §29 (289/1995 Sb.)**

- 1. RM 45 druhů dřevin (příl. zák. 149/2003) jen identifikovaný, selektovaný, kvalifikovaný nebo testovaný**
- 2. u SM, BO a MD (vybrané dřeviny) a modřínu eurojaponského jen selektovaný, kvalifikovaný nebo testovaný RM**
- 3. v nutných případech může MZe povolit i u vybraných dřevin použití identifikovaného RM**
- 4. RM získaný veg. rozmnož. pouze kvalifikovaný nebo testovaný**
- 5. RM nepůvodních TP, jejich hybridů a hybridů nepůvodních TP s domácími TP pouze testovaný, domácí TP i kvalifikovaný**



## § 3 (zákon 149/2003 Sb.)

- (4) **Geneticky modifikovaný reprodukční materiál** lze uvádět do oběhu pouze jako **testovaný**. Ustanovení zvláštního právního předpisu tím nejsou dotčena.7)

## **Zásady uvádění do oběhu a použití RM při obnově §3 (149/2003 Sb.), §29 (289/1995 Sb.)**

- 1. RM 45 druhů dřevin (příl. zák. 149/2003) jen identifikovaný, selektovaný, kvalifikovaný nebo testovaný**
- 2. u SM, BO a MD (vybrané dřeviny) a modřínu eurojaponského jen selektovaný, kvalifikovaný nebo testovaný RM**
- 3. v nutných případech může Mze povolit i u vybraných dřevin použití identifikovaného RM**
- 4. RM získaný veg. rozmnož. pouze kvalifikovaný nebo testovaný**
- 5. RM nepůvodních TP, jejich hybridů a hybridů nepůvodních TP s domácími TP pouze testovaný, u domácích i kvalifikovaný**
- 6. geneticky modifikovaný RM pouze testovaný**

## § 5 (149/2003 Sb.)

### Oddíly reprodukčního materiálu

(1) **Reprodukční materiál** lze uvádět do oběhu **pouze v oddílech**.

(2) Každý **oddíl musí být** v celém průběhu produkce **uchováván odděleně** a opatřen údaji označujícími

- a) druh dřeviny,
- b) oblast provenience,
- c) původ,
- d) výškové pásmo,
- e) typ zdroje reprodukčního materiálu,
- f) účel použití reprodukčního materiálu,
- g) rok zrání, jde-li o semenný materiál,
- h) věk a druh sazenic a údaj o tom, zda byly podřezány nebo obaleny, jde-li o sadební materiál.

## § 5 (149/2003 Sb.)

- 3) Každý oddíl identifikovaného, selektovaného, kvalifikovaného nebo testovaného reprodukčního materiálu musí být, kromě údajů uvedených v odstavci 2, opatřen
  - a) číslem potvrzení o původu podle § 6,
  - b) evidenčním číslem uznané jednotky a
  - c) údajem stvrzujícím, že se jedná o geneticky modifikovaný reprodukční materiál.

## **Reprodukční materiál (RM)**

- lze uvádět do oběhu pouze v oddílech**

## § 5a (149/2003 Sb.) **Potvrzení o původu**

- (1) Dodavatel je povinen **oznámit konání sběru semenného materiálu, odběru částí rostlin nebo vyzvedávání sadebního materiálu**, jde-li o identifikovaný, selektovaný, kvalifikovaný nebo testovaný reprodukční materiál, a to nejméně **15 dnů předem pověřené osobě** v oblasti nakládání s reprodukčním materiálem (**ÚHÚL**) (§ 26).

## § 5a (149/2003 Sb.)

- 2) **v oznámení** podle odstavce 1 se uvede:
  - a) **označení dodavatele**; u fyzických osob jméno, příjmení, datum narození, popřípadě obchodní firma nebo název, místo trvalého pobytu nebo adresa a místo podnikání, liší-li se od místa trvalého pobytu nebo adresy, u právnických osob **obchodní firma a sídlo**,
  - b) **identifikační číslo** dodavatele,
  - c) **číslo licence** dodavatele (§ 22 odst. 2),
  - d) **místo sběru** semenného materiálu, odběru částí rostlin a vyzvedávání sadebního materiálu a evidenční číslo uznané jednotky, přesné **datum sběru** oznámí dodavatel minimálně 2 pracovní dny předem,
  - e) **plánované množství** sbíraného materiálu.

§ 5a (149/2003 Sb.)

(3) V případě sběru semenného materiálu, odběru částí rostlin nebo vyzvedávání sadebního materiálu z přirozeného zmlazení je součástí oznámení podle odstavců 1 a 2 též písemný **souhlas vlastníka zdroje** reprodukčního materiálu **s úředně ověřeným podpisem**, není-li vlastníkem zdroje sám dodavatel.

**vzor oznámení o konání sběru viz příl. 9 vyhl. 29 na str. 96**



Oznámení o konání sběru semenného materiálu, odběru části rostlin nebo vyzvedávání  
sadebního materiálu

Číslo:      rok:

Orgán veřejné správy v .....

1) Označení dodavatele:

u fyzických osob:

jméno: ..... příjmení: ..... datum narození: .....  
obchodní firma, nebo název: .....  
místo trvalého pobytu: .....  
adresa a místo podnikání (liší-li se od místa trvalého pobytu, nebo adresy):  
.....

u právnických osob:

obchodní firma a sídlo: .....

2) Identifikační číslo dodavatele: .....

3) Licence čj. .... ze dne ..... nabyta právní moci .....  
Číslo jednotného registru: .....

4) Místo sběru *porost(y)*, .....  
*katastrální území:* ..... *p.č.* .....

5) Oblast provenience: ..... číslo: .....

6) Druh dřeviny: a) český název: .....  
b) vědecký název: .....

7) Reprodukční materiál kategorie \*: *identifikovaný-selektovaný-kvalifikovaný-testovaný*

8) Druh reprodukčního materiálu \*\*: *semenný materiál, části rostlin, rostliny*

9) Typ zdroje reprodukčního materiálu\*: *zdroj semen, porost (fenotypová třída: A, B, C),  
semenný sad, rodičovský strom, klon, směs klonů*

10) Evidenční číslo uznané jednotky: .....

11) Předpokládané datum sběru: od ..... do:  
.....

12) Vlastník zdroje reprodukčního materiálu: jméno ..... příjmení .....

..... adresa .....

..... tel: .....

13) Souhlas vlastníka se sběrem ( není-li vlastníkem sám  
dodavatel).....

Úředně ověřený podpis vlastníka zdroje:  
.....

V ..... dne .....

Podpis dodavatele: .....

\* *nehodící se škrtně* \*\* *v případě více oddílů lze body 10 a 11 uvést v samostatné příloze*

## **Potvrzení o původu RM**

- musí mít každý oddíl RM
- vydává ÚHÚL
- 15 dnů předem oznámit sběr (místo, datum) včetně písemného souhlasu vlastníka zdroje

§ 5a (149/2003 Sb.)

(4) Jde-li o **identifikovaný** reprodukční materiál **buku lesního, dubu letního a zimního** musí **sběr** v uznaných jednotkách probíhat minimálně **z 10 stromů**, jde-li o **selektovaný** reprodukční materiál **smrku ztepilého, borovice lesní, modřínu opadavého, buku lesního dubu zimního a letního** musí probíhat sběr minimálně ze **20 stromů** uznané jednotky. Jde-li o **semenné sady**, lze sběr provádět jen, když se na úrodě podílelo **minimálně 50 % klonů** v semenných sadech **borovice lesní, modřínu opadavého a smrku ztepilého** a **minimálně 30 % klonů** v semenných sadech **ostatních lesních dřevin**.

## **Potvrzení o původu RM**

- musí mít každý oddíl RM
- vydává ÚHÚL
- 15 dnů předem oznámit sběr (místo, datum) včetně písemného souhlasu vlastníka zdroje
- u identifikovaného RM – BK, DB, DBZ musí být sběr min. z 10 stromů; u selektovaného RM – SM, BO, MD, BK, DB, DBZ z 20 stromů
- u semenných sadů SM, BO, MD musí plodit pro sběr RM 50 % klonů, u semenných sadů ostatních dřevin 30 %

## § 6 (149/2003 Sb.)

(4) Jde-li o identifikovaný, selektovaný, kvalifikovaný nebo testovaný reprodukční materiál a byly-li splněny podmínky stanovené tímto zákonem a jeho prováděcími právními předpisy, **vystaví pověřená osoba** po sběru semenného materiálu, odběru částí rostlin nebo vyzvednutí sadebního materiálu **dodavateli na jeho žádost** pro získané oddíly **potvrzení o původu** reprodukčního materiálu (dále jen "potvrzení o původu"), a to do 10 dnů ode dne doručení žádosti.

**vzor Žádosti o vydání potvrzení o původu viz příloha 10 vyhl. 29 na str. 97**

**vzory Potvrzení o původu viz přílohy 12 – 14 vyhl. 29 na str. 101 - 103**

## Žádost o vydání potvrzení o původu reprodukčního materiálu

Číslo: rok:

Orgán veřejné správy v .....

1) **Označení dodavatele:**  
u fyzických osob:  
jméno: ..... příjmení: ..... datum narození: .....  
obchodní firma nebo název: .....  
místo trvalého pobytu: .....  
adresa a místo podnikání (liší-li se od místa trvalého pobytu nebo adresy):  
.....  
u právnických osob:  
obchodní firma a sídlo: .....  
.....

2) **Identifikační číslo dodavatele:** .....

3) **Licence** čj. .... ze dne ..... nabyta právní moci .....

Číslo jednotného registru: .....

4) **Žádost dodavatele se vztahuje k oznámení o konání sběru semenného materiálu, odběru části rostlin nebo vyzvedávání sadebního materiálu z přirozeného zmlazení**  
číslo: ..... ze dne: .....  
množství semenného materiálu: ..... kg  
množství ostatního reprodukčního materiálu:\* *oddenkové, listové, kořenové řízky, explantáty a embrya, očka, kříženci, kořeny, rouby, pruty, jiné části rostlin, sadební materiál* ..... ks

5) **Datum sběru semenného materiálu, odběru části rostlin nebo vyzvedávání sadebního materiálu z přirozeného zmlazení:** .....

6) **Oblast provenience:** ..... číslo: .....

7) **Dřevina:** a) český název: .....  
b) vědecký název: .....  
c) označení klonu nebo směsi klonů: .....

8) **Reprodukční materiál kategorie:**\* *identifikovaný-selektovaný-kvalifikovaný-testovaný*

9) **Druh reprodukčního materiálu:**\* *semenný materiál, části rostlin, rostliny*

10) **Typ zdroje reprodukčního materiálu:**\* *zdroj semen, porost (fenotypová třída: A, B, C), semenný sad, rodičovský strom, klon, směs klonů*

11) **Původ:**\* *autochtonní, neautochtonní z oblasti ....., indigenní, neindigenní z oblasti .....*

12) **Výškové pásmo:** .....

13) **Evidenční číslo uznané jednotky:** .....

14) **Jedná se o geneticky modifikovaný materiál:**\* ano, ne

15) **Účel použití:**\* *pro obnovu lesa a zalesňování, pro zvláštní lesnický účel*

16) **Rok zrání** (jde-li o semenný materiál): .....

17) **Věk a způsob pěstování sadebního materiálu:** .....

V ..... dne .....

Podpis dodavatele: .....

\* Nehodící se škrtněte.

„Příloha č. 12 k vyhlášce č. 29/2004 Sb.

POTVRZENÍ O PŮVODU, POTVRZUJÍCÍHO IDENTITU REPRODUKČNÍHO MATERIÁLU POCHÁZEJÍCÍHO ZE ZDROJE SEMEN A Z POROSTU

VYSTAVENO PODLE SMĚRNICE 1999/105/ES

ČLENSKÝ STÁT ČESKÁ REPUBLIKA	POTVRZENÍ Č. ES/(KÓD ČLENSKÉHO STÁTU) / (Č) CZ/..... <sup>1)</sup>
------------------------------	--

Potvrzujeme, že níže popsaný reprodukční materiál lesních dřevin byl vyprodukován:  
 podle směrnice ES   
 podle přechodných ustanovení směrnice ES

1. Český název:<sup>2)</sup> ..... Vědecký název:<sup>2)</sup> .....

2. Druh reprodukčního materiálu	
semenný materiál	<input type="checkbox"/>
části rostlin	<input type="checkbox"/>
sadební materiál	<input type="checkbox"/>

4. Typ zdroje reprodukčního materiálu	
zdroj semen	<input type="checkbox"/>
porost	<input type="checkbox"/>

3. Kategorie reprodukčního materiálu	
identifikovaný zdroj	<input type="checkbox"/>
selektovaný zdroj	<input type="checkbox"/>
testovaný zdroj	<input type="checkbox"/>

5. Účel použití:<sup>3)</sup> .....

6. Národní registrační označení nebo identifikace zdroje reprodukčního materiálu v národním rejstříku:<sup>4)</sup> .....

/směs: .....

7. autochtovní  neautochtovní  neznámý   
 indigenní  neindigenní

8. Původ zdroje reprodukčního materiálu (pro neautochtovní/neindigenní materiál, je-li znám): .....

9. Země a oblast provenience zdroje reprodukčního materiálu:<sup>5)</sup> .....

10. Nadmořská výška, popř. výškové pásmo stanoviště zdroje reprodukčního materiálu:<sup>6)</sup> .....

11. Rok zrání osiva:<sup>7)</sup> .....

12. Množství reprodukčního materiálu:<sup>8)</sup> .....

13. Je materiál, pro který je vystaven tento list, výsledkem dělení většího oddílu, pro který bylo již dříve vystaveno potvrzení ES? ano <input type="checkbox"/> ne <input type="checkbox"/>
Č. předchozího potvrzení ..... Množství původního oddílu .....

14. Doba pěstování ve školce:<sup>9)</sup> .....

15. Byl již materiál získaný ze semen následně vegetativně rozmnožován? ano  ne   
 Metoda reprodukce ..... Počet rozmnožovacích cyklů .....

16. Další důležité informace: .....

17. Dodavatel:<sup>10)</sup> .....

Jméno a adresa úředního subjektu:
-----------------------------------

Razítko úředního subjektu
Datum:

Jméno odpovědného pracovníka:
Podpis:

POTVRZENÍ O PŮVODU, POTVRZUJÍCÍHO IDENTITU REPRODUKČNÍHO MATERIÁLU POCHÁZEJÍCÍHO ZE SEMENNÉHO SADU A RODIČE RODIN(Y)<sup>1)</sup>

VYSTAVENO PODLE SMĚRNICE 1999/105/ES

ČLENSKÝ STÁT	ČESKÁ REPUBLIKA	POTVRZENÍ Č. ES/(KÓD ČLENSKÉHO STÁTU)/(Č)	
		CZ/.....	2)

Potvrzujeme, že níže popsaný reprodukční materiál lesních dřevin byl vyprodukován:  
 podle směrnice ES   
 podle přechodných ustanovení směrnice ES

1. a) Český název:<sup>3)</sup> ..... Vědecký název:<sup>3)</sup> .....  
 b) Název zdroje reprodukčního materiálu (podle údaje v registru): .....

2. Druh reprodukčního materiálu	
semenný materiál	<input type="checkbox"/>
části rostlin	<input type="checkbox"/>
sadební materiál	<input type="checkbox"/>

3. Kategorie reprodukčního materiálu	
kvalifikovaný zdroj	<input type="checkbox"/>
testovaný zdroj	<input type="checkbox"/>

4. Typ zdroje reprodukčního materiálu	
semenný sad	<input type="checkbox"/>
rodiče rodin(y)	<input type="checkbox"/>

5. Účel použití:<sup>4)</sup> .....  
 6. Národní registrační označení nebo identifikace zdroje reprodukčního materiálu v národním rejstříku:<sup>5)</sup> .....

7. (případně) autochtonní  neautochtonní   
 indigenní  neindigenní  neznámý

8. Původ zdroje reprodukčního materiálu (pro neautochtonní/neindigenní materiál, je-li znám): .....

9. Země a oblast provenience zdroje reprodukčního materiálu:<sup>6)</sup> .....

10. Semenný materiál z:	volného opylení	<input type="checkbox"/>
	dodatečného opylení	<input type="checkbox"/>
	umělého opylení	<input type="checkbox"/>

11. Rok zrání osiva:<sup>7)</sup> .....

12. Množství reprodukčního materiálu:<sup>8)</sup> .....

13. Je materiál, pro který je vystaven tento list, výsledkem dělení většího oddílu, pro který bylo již dříve vystaveno potvrzení ES?	ano <input type="checkbox"/>	ne <input type="checkbox"/>
Č. předchozího potvrzení .....	Množství původního oddílu .....	

14. Doba pěstování ve školce: <sup>9)</sup> .....
---

15. Počet zastoupených komponentů:
rodiny .....
klony .....

16. Nadmořská výška popř. výškové pásmo stanoviště zdroje reprodukčního materiálu: .....

17. Byl zdroj reprodukčního materiálu získán pomocí genetické modifikace ano  ne

18. V případě reprodukčního materiálu získaného z rodičů rodin(y):  
 Metoda reprodukce: ..... Procentuální složení rodin tvořících komponenty .....

19. Byl již materiál získaný ze semen následně vegetativně rozmnožován? ano  ne   
 Metoda reprodukce ..... Počet rozmnožovacích cyklů .....

20. Další důležité informace: .....
21. Dodavatel: <sup>10)</sup> .....

Jméno a adresa úředního subjektu:
-----------------------------------

Razítko úředního subjektu
Datum:

Jméno odpovědného pracovníka:
Podpis:



Příloha č. 14 k vyhlášce č. 29/2004 Sb.

**POTVRZENÍ O PŮVODU, POTVRZUJÍCÍHO IDENTITU REPRODUKČNÍHO MATERIÁLU POCHÁZEJÍCÍHO  
Z KLONŮ NEBO SMĚSÍ KLONŮ**

VYSTAVENO PODLE SMĚRNICE 1999/105/ES

ČLENSKÝ STÁT <b>ČESKÁ REPUBLIKA</b>	POTVRZENÍ Č. ES/(KÓD ČLENSKÉHO STÁTU)/(Č) <b>CZ/.....</b>
--	--

Potvrzujeme, že níže popsaný reprodukční materiál lesních dřevin byl vyprodukován podle:  
 podle směrnice ES   
 podle přechodných ustanovení směrnice ES

1. a) Český název:<sup>2)</sup> ..... Vědecký název:<sup>3)</sup> .....

b) Označení klonů nebo směsí klonů: .....

2. Druh reprodukčního materiálu	<input type="checkbox"/>
části rostlin	<input type="checkbox"/>
sadební materiál	<input type="checkbox"/>

4. Typ zdroje reprodukčního materiálu	<input type="checkbox"/>
klony	<input type="checkbox"/>
směs klonů	<input type="checkbox"/>

3. Kategorie reprodukčního materiálu	<input type="checkbox"/>
kvalifikovaný zdroj	<input type="checkbox"/>
testovaný zdroj	<input type="checkbox"/>

5. Účel použití:<sup>3)</sup> .....

6. Národní registrační označení nebo identifikace zdroje reprodukčního materiálu v národním rejstříku:<sup>4)</sup> .....

7. (případně) autochtovní  neautochtovní   
 indigenní  neindigenní  neznámý

8. Původ zdroje reprodukčního materiálu (pro neautochtovní/neindigenní materiál, je-li znám): .....

9. Země a oblast provenience zdroje reprodukčního materiálu:<sup>5)</sup> .....

10. Byl zdroj reprodukčního materiálu získán pomocí genetické modifikace ano  ne

11. a) Metoda reprodukce: .....  
 b) Počet rozmnožovacích cyklů: .....

12. Množství reprodukčního materiálu:<sup>6)</sup> .....

13. Je materiál, pro který je vystaven tento list, výsledkem dělení většiny oddílů, pro který bylo již dříve vystaveno potvrzení ES?  
 Č. předchozího potvrzení ..... Množství původního oddílu ..... ano  ne

14. Doba pěstování ve školce:<sup>7)</sup> .....

15. Pro směsi klonů:  
 Počet klonů ve směsi: ..... Procentuální podíl jednotlivých klonů .....

16. Další důležité informace: .....

17. Dodavatel: <sup>8)</sup> .....
------------------------------------

Jméno a adresa úředního subjektu:

Razítko úředního subjektu

Jméno odpovědného pracovníka:

Datum:

Podpis:

## **Potvrzení o původu RM**

- musí mít každý oddíl RM
- vydává pověřená osoba (ÚHÚL)
- 15 dnů předem oznámit sběr (místo, datum), včetně písemného souhlasu vlastníka zdroje
- u identifikovaného RM – BK, DB, DBZ musí být sběr min. z 10 stromů; u selektovaného RM – SM, BO, MD, BK, DB, DBZ z 20 stromů
- na žádost vydá ÚHÚL Potvrzení o původu

- (1) **Reprodukční materiál lze uvádět do oběhu** pouze v případě, že **ke každému oddílu je** dodavatelem vystaven a **připojen průvodní list**, ve kterém jsou vedle údajů uvedených v § 5 odst. 2 dále uvedeny tyto údaje:
- a) označení dodavatele; u fyzických osob jméno, příjmení, popřípadě obchodní firma nebo název, místo trvalého pobytu nebo adresa a místo podnikání, liší-li se od místa trvalého pobytu nebo adresy, u právnických osob obchodní firma a sídlo,
  - b) **identifikační číslo a číslo licence** dodavatele,
  - c) označení odběratele; u fyzických osob jeho jméno, příjmení, popřípadě obchodní firma nebo název, místo trvalého pobytu nebo adresa a místo podnikání, liší-li se od místa trvalého pobytu nebo adresy, u právnických osob obchodní firma a sídlo,
  - d) **množství reprodukčního materiálu** a počet balení,
  - e) údaj o tom, zda byl reprodukční materiál množen vegetativně.

- (4) **Průvodní list semen a plodů** uváděných do oběhu jako identifikovaný, selektovaný, kvalifikovaný nebo testovaný reprodukční materiál musí dále obsahovat údaje o
- a) čistotě,
  - b) klíčivosti nebo životnosti,
  - c) hmotnosti 1000 semen,
  - d) počtu klíčivých, popřípadě živých semen na 1 kg semenného materiálu.
- (5) Není-li možno údaje podle odstavce 4 písm. b) a d) zjistit s ohledem na sjednané dodací lhůty, lze semenný materiál uvést do oběhu za předpokladu, že chybějící údaje dodavatel potvrdí neprodleně po ukončení příslušných zkoušek.

(6) V případě *Populus ssp.* musí průvodní list obsahovat také jejich klasifikační označení.

(7) Pokud jsou průvodní list nebo obal reprodukčního materiálu označeny barevně, použije se k označení výlučně barva

- a) žlutá pro identifikovaný reprodukční materiál,
- b) zelená pro selektovaný reprodukční materiál,
- c) růžová pro kvalifikovaný reprodukční materiál a
- d) modrá pro testovaný reprodukční materiál.

(8) Při uvádění do oběhu identifikovaného, selektovaného, kvalifikovaného nebo testovaného reprodukčního materiálu je **dodavatel povinen předat odběrateli na jeho žádost opis příslušného potvrzení o původu.**

9) Podrobnosti o obsahu a formě průvodního listu, o způsobu jeho připojení a o klasifikačním označení částí rostlin a sadebního materiálu stanoví vyhláška.

§ 5 vyhl. 29/2004 Sb

**Podrobnosti o obsahu a formě průvodního listu, o způsobu jeho připojení a o klasifikačním označení částí rostlin a sadebního materiálu  
(k § 8 odst. 9 zákona)**

- (1) Ke každému oddílu reprodukčního materiálu vystavuje dodavatel **průvodní list**.
- (2) Pro **semenný materiál** se vyhotovuje průvodní list podle vzoru uvedeného v příloze č. 16. **K celému oddílu** semenného materiálu **se připojuje část A průvodního listu**. **Část B se vkládá jednou dovnitř a jednou se připojuje vně formou průvodního štítku ke každému balení**.
- (3) Pro **části rostlin** se vyhotovuje průvodní list podle vzoru uvedeného v příloze č. 17. **K celé zásilce** části rostlin se připojuje **část A průvodního listu**. **Část B se připojuje ke každému balení zásilky formou průvodního štítku**.

## § 6 vyhl. 29/2004 Sb

- (4) Pro **sadební materiál** se vyhotovuje průvodní list podle vzoru uvedeného v příloze č. 18. **K celé zásilce** sadebního materiálu **se připojuje část A průvodního listu. Část B se připojuje k celé zásilce formou průvodního štítku.**
- (5) Části B průvodního listu (**průvodní štítky**) mohou být odlišeny podle kategorie reprodukčního materiálu barvou: identifikovaný-žlutou, selektovaný-zelenou, kvalifikovaný-růžovou, testovaný-modrou.

**vzory Průvodních listů viz přílohy 16 – 18 vyhl. 29 na str. 106 - 111**

Průvodní list pro semenný materiál č. <sup>1)</sup> ...../...../.....


Dodavatel <sup>2)</sup> :		Odběratel <sup>2)</sup> :	
Identifikační číslo:			
Číslo licence <sup>3)</sup> :	Datum nabytí právní moci:		

Pořadí	Dřevina		Evidenční číslo uznané jednotky <sup>5)</sup>	Číslo potvrzení o původu	Kategorie <sup>6)</sup>	Typ zdroje <sup>7)</sup>	Míst provenienc	Původ <sup>9)</sup>
	Český název <sup>4)</sup>	Vědecký název <sup>4)</sup>						
1.								
2.								
3.								
4.								
5.								

Pořadí	Množství <sup>10)</sup>		Forma počet balení <sup>11)</sup>	Rok zrání osiva <sup>12)</sup>	Kvalitativní parametry osiva <sup>13)</sup>				Účel použití <sup>14)</sup>		Ostatní údaje <sup>15)</sup>
	Surovina (kg)	Osivo (kg)			Čistota %	Klíčivost (%)	Hmotnost 1000 ks (g)	Počet klíčivých semen v 1 ks (ks)	Lesnický	Jiný	
1.											
2.											
3.											
4.											
5.											

Doplňující údaje dodavatele:<sup>16)</sup>

Vystaven dne:	Razítko a podpis dodavatele (příp. osoby oprávněné jeho jménem průvodní list vystavit):	Převzal ( jméno, příp.otisk razítka, podpis ):
---------------	---	--

	<b>ROSTLINOLÉKAŘSKÝ PAS / PLANT PASSPORT<sup>17)</sup></b>			
	A <sup>18)</sup>	B <sup>19)</sup>	C <sup>20)</sup>	D <sup>21)</sup>
1				
2				
3				
4				
5				

Vysvětlivky: A - botanický název rostliny, B - kód "CZ" - číslo jednotného registru", C - číslo potvrzení o původu, D - u RM z členského státu EU dvoupísmenný kód země původu, u RM z třetí země název země nebo její dvoupísmenný kód.



**Část B: Průvodní štítek pro semenný materiál**

K průvodnímu listu č.: <sup>1)</sup>		ES – ROSTLINOLÉKAŘSKÝ PAS <sup>16)</sup>	CZ
Český název dřeviny: <sup>4)</sup>		Státní rostlinolékařská správa	
Pořad. č. zápisu v průvodním listu:		Registrační číslo: <sup>17)</sup>	
Evidenční číslo uznané jednotky: <sup>5)</sup>		Číslo pasu: <sup>18)</sup>	
Číslo potvrzení o původu:		Doplňující údaje dodavatele: <sup>16)</sup>	

Poznámka: Část B - Průvodní štítek pro semenný materiál se vyhotovuje pro každý oddíl tolikrát, aby ho bylo možné 1 x vložit dovnitř a 1 x připojit vně každého balení zářilky.

## **Průvodní list**

- musí být u každé dodávky RM
- obsahuje údaje o:
  - množství a počtu balení
  - věku a způsobu pěstování SAMA
  - kvalitě semenného materiálu

## § 20

### Licence

- (1) **Dodavatel** uvádějící reprodukční materiál do oběhu **musí mít** pro svoji činnost **platnou licenci** udělenou ministerstvem podle tohoto zákona. Ministerstvo vede ústřední evidenci dodavatelů.
- (2) **Ministerstvo udělí na základě písemné žádosti** dodavatele licenci podle odstavce 1
  - a) fyzické osobě, která splňuje podmínky pro udělení licence, nebo
  - b) právnické nebo fyzické osobě, která ustanoví odpovědného zástupce splňujícího podmínky pro udělení licence; odpovědný zástupce odpovídá za dodržování právních předpisů při uvádění reprodukčního materiálu do oběhu.
- (3) Podrobnosti podávání žádostí o udělení licence stanoví vyhláška.

## § 21

### Podmínky pro udělení licence

(1) Licenci lze udělit fyzické osobě [§ 20 odst. 2 písm. a)] nebo právnické nebo fyzické osobě, která má odpovědného zástupce [§ 20 odst. 2 písm. b)], pokud fyzická osoba nebo její odpovědný zástupce splňuje podmínku

a) zletilosti,

b) plné způsobilosti k právním úkonům,

c) bezúhonnosti,

d) úplného středního, vyšší odborného nebo vysokoškolského bakalářského vzdělání lesnického směru a odborné praxe v oboru v trvání alespoň 5 let nebo vysokoškolského magisterského vzdělání lesnického směru a odborné praxe v oboru v trvání alespoň 3 roky.

(3) Podmínku **bezúhonnosti** pro účely tohoto zákona splňuje fyzická **osoba, která nebyla pravomocně odsouzena**

a) **pro trestný čin** spáchaný úmyslně, jehož skutková **podstata souvisí s podnikáním,**

b) pro trestný čin spáchaný z nedbalosti, jehož skutková **podstata souvisí s předmětem požadované licence** (§ 20), pokud se na ni nehledí, jako by nebyla odsouzena.

## **Licence k nakládání s RM**

(sběr semen, pěstování SAMA, obchodování)

- uděluje Mze

- **podmínky pro udělení**

a) zletilost,

b) způsobilost k právním úkonům,

c) bezúhonnost,

d) úplné stř. les.vzdělání nebo BC vzdělání a praxe v oboru min. 5 let nebo MG les. vzdělání a praxe min. 3 roky



**Obnova lesa**

## § 31 (289/1995 Sb.)

### Obnova a výchova lesních porostů

- (1) **Vlastník** lesa **je povinen obnovovat lesní porosty** stanovištně vhodnými dřevinami a vychovávat je včas a soustavně tak, aby se zlepšoval jejich stav, zvyšovala jejich odolnost a zlepšovalo plnění funkcí lesa. Ve vhodných podmínkách je žádoucí využívat přirozené obnovy; **přirozené obnovy nelze použít v lesních porostech geneticky nevhodných.**



# **OBNOVA LESNÍCH POROSTŮ**

- povinnost obnovovat porosty**
- neobnovovat přirozeně geneticky nevhodné porosty**

## § 31(289/1995 Sb.)

(2) Při mýtní úmyslné těžbě nesmí velikost holé seče překročit 1 ha a její šíře na exponovaných hospodářských souborech jednonásobek a na ostatních stanovištích dvojnásobek průměrné výšky těžného porostu. Šířka holé seče není omezena při domýcení porostních zbytků o výměře menší než 1 ha. V odůvodněných případech může orgán státní správy lesů při schvalování plánu nebo při zpracování osnovy nebo na žádost vlastníka povolit výjimku ze stanovené velikosti nebo šířky holé seče a to:

# OBNOVA LESNÍCH POROSTŮ

- povinnost obnovovat porosty
- neobnovovat přirozeně geneticky nevhodné porosty
- holá seč max. 1 ha (šířka = 2x prům. výška těžného porostu, na exponovaných HS 1x )
- při domýcení porostních zbytků < 1 ha šířka není omezena
- výjimky (uděluje OSS):

- a) na hospodářském souboru přirozených borových stanovišť na písčitých půdách a na hospodářském souboru přirozených lužních stanovišť do velikosti 2 ha holé seče bez omezení šíře,
- b) na dopravně nepřístupných horských svazích delších než 250 m, nejedná-li se o exponované hospodářské soubory, do velikosti 2 ha holé seče.

# OBNOVA LESNÍCH POROSTŮ

- povinnost obnovovat porosty
- neobnovovat přirozeně geneticky nevhodné porosty
- holá seč max. 1 ha (šířka = 2x prům. výška těžného porostu, na exponovaných HS 1x )
- při domýcení porostních zbytků < 1 ha není šířka omezena
- výjimky (uděluje OSS):
  - HS 13 a HS 19 holá seč do 2 ha bez omezení šíře
  - na dopravně nepřístupných svazích delších než 250 m holá seč do 2 ha (mimo exponované HS)

§31 zák. 289/1995 Sb.

(3) V hospodářských souborech na mimořádně nepříznivých stanovištích v lesích ochranných je při obnově porostů přednostně uplatňováno použití clonných sečí a výběrů.

(4) Je **zakázáno snižovat** úmyslnou těžbou **zakmenění** porostu **pod sedm desetin plného zakmenění**; to neplatí, jestliže se prosvětlení provádí ve prospěch následného porostu nebo za účelem zpevnění porostu.

# OBNOVA LESNÍCH POROSTŮ

- povinnost obnovovat porosty
- neobnovovat přirozeně geneticky nevhodné porosty
- holá seč max. 1 ha (šířka = 2x prům. výška těžného porostu, na exponovaných HS 1x )
- při domýcení porostních zbytků < 1 ha šířka není omezena
- výjimky (uděluje OVS):
  - HS 13 a HS 19 holá seč do 2 ha bez omezení šíře
  - na dopravně nepřístupných svazích delších než 250 m holá seč do 2 ha (mimo exponované HS)
- je zakázáno snižovat zakmenění pod 0,7

**(5)** Při obnově lesa je **zakázáno** bez ohledu na vlastnickou hranici **přiřazovat další holou seč k mladým porostům na celé ploše nezajištěným, pokud by celková výměra nezajištěných porostů překročila velikost a šířku stanovenou v odst. 2. Nejmenší přípustná vzdálenost holé seče od holin mladých porostů na celé ploše nezajištěných nesmí být menší než průměrná výška obnovovaného porostu.**



# OBNOVA LESNÍCH POROSTŮ

- povinnost obnovovat porosty
- neobnovovat přirozeně geneticky nevhodné porosty
- holá seč max. 1 ha (šířka = 2x prům. výška těžného porostu, na exponovaných HS 1x )
- při domýcení porostních zbytků < 1 ha šířka není omezena
- výjimky (uděluje OVS):
  - HS 13 a HS 19 holá seč do 2 ha bez omezení šíře
  - na dopravně nepřístupných svazích delších než 250 m holá seč do 2 ha (mimo exponované HS)
- je zakázáno snižovat zakmenění pod 0,7
- při obnově nepřirázovat další holou seč k porostům nezajištěným, pokud by celková výměra nezajištěných porostů překročila stanovenou velikost a šířku
- min. vzdálenost holé seče od holin a porostů nezajištěných = průměrná výška obnovovaného porostu.

**Zalesnění holiny**

## § 31 zákona 289/1995 Sb.)

- (6) **Holina** na lesních pozemcích **musí být zalesněna do dvou let a lesní porosty na ní zajištěny do sedmi let od jejího vzniku**; v odůvodněných případech **může orgán státní správy lesů** při schvalování plánu nebo při zpracování osnovy nebo na žádost vlastníka lesa **povolit lhůtu delší**. Na povolení této delší lhůty se nevztahují obecné předpisy o správním řízení.
- (7) Ministerstvo stanoví právním předpisem podrobnosti o vymezení hospodářských souborů

## **Zalesnění holiny**

- v zákonné lhůtě 2 let od jejího vzniku (výjimky uděluje OVS)

Vyhláška č. 139/2004 Sb. – zrušena!!!, nahrazena:

**vyhl. 456/2021 Sb.** o podrobnostech přenosu reprodukčního materiálu lesních dřevin, o evidenci o původu reprodukčního materiálu a podrobnostech o obnově lesních porostů a o zalesňování pozemků prohlášených za pozemky určené k plnění funkcí lesa

§2

K umělé obnově lesa a zalesňování lze použít pouze **reprodukční materiál** stanovištně vhodných druhů lesních dřevin, **který splňuje podmínky přenosu pro konkrétní místo výsadby** podle § 1 a u něhož je doložen původ.

## **Zalesnění holiny**

- v zákonné lhůtě 2 let od jejího vzniku (výjimky uděluje OVS)
- RM splňujícím pravidla přenosu

## § 29 zákona 289/1995 Sb.

(1) K umělé obnově lesa a k zalesňování pozemků prohlášených za pozemky určené k plnění funkcí lesa (§ 3 odst. 4) se používá **semen nebo sazenic lesních dřevin ze stejné nebo odpovídající přírodní lesní oblasti a z odpovídající nadmořské výšky**. V případě smrku ztepilého, borovice lesní a modřínu opadavého (dále jen "vybrané lesní dřeviny") lze k umělé obnově lesa a zalesňování použít pouze reprodukční materiál pocházející ze zdrojů selektovaného, kvalifikovaného nebo testovaného reprodukčního materiálu uznaných podle zvláštního právního předpisu. 20a) Zařazení dalších lesních dřevin mezi vybrané lesní dřeviny stanoví ministerstvo právním předpisem.

## Vyhláška č. 456/2021 Sb.

(1) Přenosem reprodukčního materiálu lesních dřevin se rozumí přenos z místa zdroje na místo použití při umělé obnově lesních porostů a zalesňování pozemků prohlášených za pozemky určené k plnění funkcí lesa.

(2) Nelze-li krýt potřebu reprodukčního materiálu v rámci stejné přírodní lesní oblasti), lze provádět jeho přenos za dodržení pravidel uvedených v příloze č. 1 k této vyhlášce.

(3) Přenos lze provádět v rámci výškových pásem určených lesními vegetačními stupni). Nelze-li krýt potřebu reprodukčního materiálu v rámci daného stupně, lze provádět jeho přenos způsobem uvedeným v příloze č. 2 k této vyhlášce.

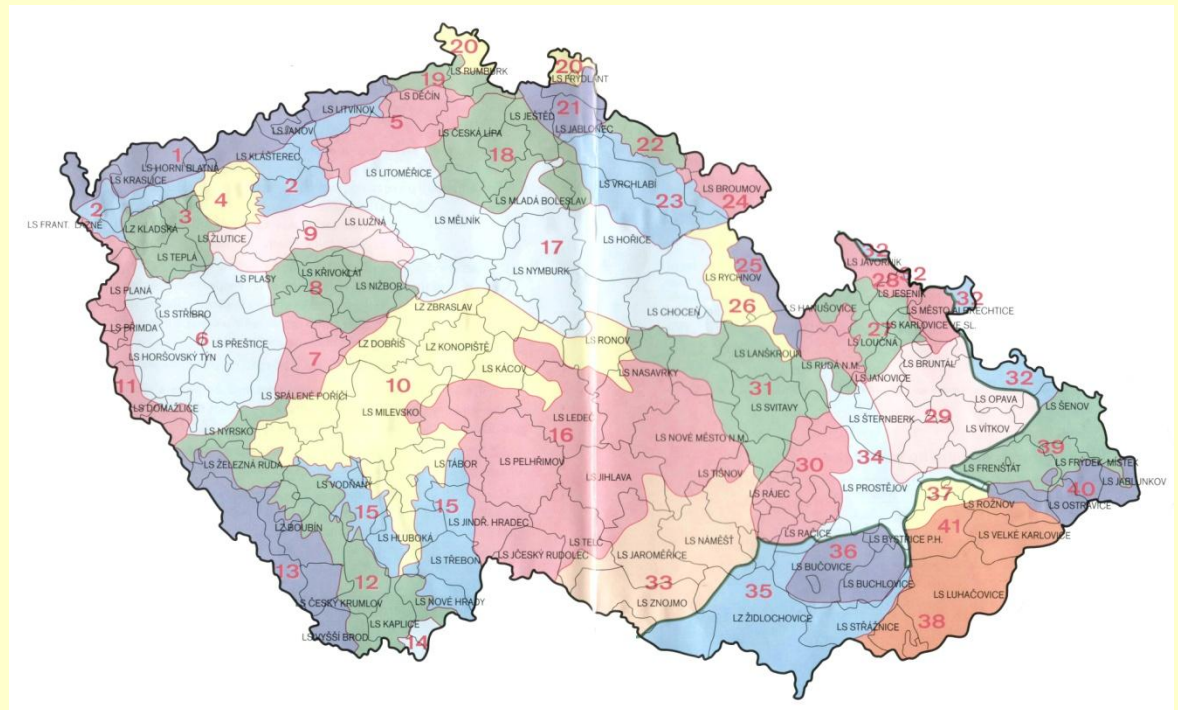


- rámcem pro přenos RM jsou:

- v horizont. směru oblasti proveniencie (=PLO)
- ve vertik. směru výšková pásma (=Ivs)



**41 PLO, 9 Ivs**



# Vyhláška č. 456/2021 Sb., Příl. č. 2

Přenosy reprodukčního materiálu mezi lesními vegetačními stupni jsou určeny následujícím způsobem, není-li výše uvedeno jinak:

1	v rámci 1. - 4. LVS přenos bez omezení
2	
3	
4	

↑ 4   5	do 4. LVS je povolen přenos z 5. LVS
------------------	--------------------------------------

4 ↓	5 ↓	6 ↓	7 ↓	8 ↓	od 5. LVS přenos vertikálním posunem o + 1 a - 1 LVS
↑ 5	↑ 6	↑ 7	↑ 8	9 ↓	
↑ 6	↑ 7	↑ 8	↑ 9		

↑ 8 ↓ 9	u smrku a kleče nelze přenášet z nižších LVS do 8. a 9. LVS, vzájemný přenos pouze mezi 8. a 9. LVS
------------	---

**Odchýlení od obecných pravidel přenosu mezi lesními vegetačními stupni v rámci přírodních lesních oblastí (PLO) a náhorního ekotypu borovice lesní:**

↑ 1   2	v PLO 17, 34, a 35 do 1. LVS pouze z 2. LVS
---------------	---

4 ↑ 5   6 ↓ 7	v případě náhorního ekotypu borovice lesní je povolen přenos mezi 5. - 7. LVS bez omezení. A zároveň je přípustný přenos z 5. LVS do 4. LVS není přípustný přenos chlumního ekotypu borovice lesní 1. - 4. lesního vegetačního stupně do oblasti výskytu náhorního ekotypu od 5. lesního vegetačního stupně výše
---------------------------------	--

Poznámka:

**Chlumním ekotypem borovice lesní** se rozumí ekotypy 1. - 4. lesního vegetačního stupně  
**Náhorním ekotypem borovice lesní** se rozumí ekotypy od 5. lesního vegetačního stupně  
výš.

## Pravidla přenosů reprodukčního materiálu lesních dřevin mezi přírodními lesními oblastmi v rámci České republiky

- 1) Přírodní lesní oblasti 1 - 34 jsou řazeny do Hercynské oblasti, přírodní lesní oblasti 35 - 41 jsou řazeny do Karpatské oblasti.
- 2) Přenos reprodukčního materiálu lesních dřevin mezi Hercynskou a Karpatskou oblastí není přípustný až na tyto výjimky:
  - a) Vzájemný přenos mezi Hercynskou a Karpatskou oblastí je přípustný pouze mezi bezprostředně sousedícími přírodními lesními oblastmi.
  - b) V případě buku lesního je přípustné přenášet reprodukční materiál z Karpatské do Hercynské oblasti bez omezení.
  - c) V případě hospodářsky významných introdukovaných dřevin douglasky tisolisté a jedle obrovské je přenos v rámci České republiky (přírodní lesní oblasti 1 - 41) bez omezení.
- 3) Pro přenosy reprodukčního materiálu těchto dřevin dále platí tato pravidla:

Smrk ztepilý	Do přírodních lesních oblastí 13, 27 a 40 není přípustný přenos reprodukčního materiálu z jiných přírodních lesních oblastí.
Borovice lesní	Do přírodní lesní oblasti 16 je přípustný pouze přenos z přírodních lesních oblastí 11 a 13 a to sadební materiál původem z 5. lesního vegetačního stupně a výše.
	Do přírodních lesních oblastí 23, 26 a 31 je přípustný přenos z přírodní lesní oblasti 17 jen do 1. - 3. lesního vegetačního stupně.
	Do přírodních lesních oblastí 15 a 17 není přípustný přenos z jiných přírodních lesních oblastí.
	Přenos náhorních ekotypů borovice (ekotypy od 5. lesního vegetačního stupně výše) je přípustný mezi všemi přírodními oblastmi Hercynské a Karpatské oblasti s výjimkou hospodaření v genových základnách bez omezení.
Modřín opadavý	Do oblastí výskytu jesenického modřínu, tedy přírodních lesních oblastí 27, 28, 29 a 32 není přípustný přenos z jiných přírodních lesních oblastí.
Jedle bělokorá	V případě jedle bělokoré není do přírodních lesních oblastí 11 - 14 přípustný přenos z jiných přírodních lesních oblastí, s výjimkou bezprostředně sousedících přírodních lesních oblastí, vzájemný přenos je přípustný mezi těmito přírodními lesními oblastmi.
	V případě jedle bělokoré není do přírodních lesních oblastí 35 - 41 přípustný přenos z jiných přírodních lesních oblastí, s výjimkou bezprostředně sousedících přírodních lesních oblastí, vzájemný přenos je přípustný mezi těmito přírodními lesními oblastmi.
Dub letní	V případě dubu letního není do přírodních lesních oblastí 34 a 35 přípustný přenos z jiných přírodních lesních oblastí, s výjimkou bezprostředně sousedících přírodních lesních oblastí, vzájemný přenos je přípustný mezi oběma přírodními lesními oblastmi.
	V případě dubu letního není do přírodní lesní oblasti 15 přípustný přenos z jiných přírodních lesních oblastí.
Ostatní dřeviny	V případě dřevin dub zimní, jabloň lesní, hrušeň planá, jeřáb oskeruše, jeřáb muk, jeřáb břek, není přenos mezi všemi přírodními oblastmi Hercynské a Karpatské oblasti omezen. V případě dřevin douglaska tisolistá a jedle obrovská (původem ze zdrojů reprodukčního materiálu v České republice) není přenos mezi všemi přírodními oblastmi Hercynské a Karpatské oblasti omezen.

# Nařízení vlády č. 30/2014 Finanční příspěvky na hospodaření v lesích

- byla dodržena pravidla přenosu reprodukčního materiálu lesních dřevin podle Vyhlášky č. 456/2021 Sb. a podle přílohy č. 12 k tomuto nařízení,

Příloha č. 12 k nařízení vlády č. 30/2014 Sb.

## PRÁVIDLA PŘENOSU REPRODUKČNÍHO MATERIÁLU LESNÍCH DŘEVIN MEZI PŘÍRODNÍMI LESNÍMI OBLASTMI V RÁMCI ČESKÉ REPUBLIKY

Smrk ztepilý:

do přírodní lesní oblasti	je možné přenášet z přírodní lesní oblasti
1 - Krušné hory	2, 3, 4, 5, 11, 13, 19, 21, 22
2 - Podkrušnohorské pánve	1, 3, 4, 5, 9, 11, 17, 18
3 - Karlovarská vrchovina	2, 4, 6, 7, 8, 9, 10, 11, 13, 15
4 - Doupovské hory	1, 2, 3, 6, 7, 8, 9, 10, 15
5 - České středohoří	1, 2, 17, 18, 19, 20
6 - Západočeská pahorkatina	3, 4, 7, 8, 9, 10, 11, 12, 15
7 - Brdská vrchovina	3, 4, 6, 8, 9, 10, 12, 13, 14, 15
8 - Křivoklátsko a Český kras	3, 4, 6, 7, 9, 10, 15, 17
9 - Rakovnicko-kladenská pahorkatina	2, 3, 4, 6, 7, 8, 10, 15, 17
10 - Středočeská pahorkatina	3, 4, 6, 7, 8, 9, 12, 15, 16, 17, 31
11 - Český les	2, 3, 6, 12, 13, 14
12 - Předhoří Šumavy a Novohradských hor	6, 7, 10, 11, 13, 14, 15
13 - Šumava	-
14 - Novohradské hory	11, 12, 13
15 - Jihočeské pánve	3, 4, 6, 7, 8, 9, 10, 12, 16
16 - Českomoravská vrchovina	10, 15, 30, 31, 33, 40
17 - Polabí	2, 5, 8, 9, 10, 18, 23, 26, 31
18 - Severočeská pískovcová plošina a Český ráj	5, 6, 17, 19, 20, 21, 23
19 - Lužická pískovcová vrchovina	1, 5, 18, 20, 21
20 - Lužická pahorkatina	5, 18, 19, 20, 21
21 - Jizerské hory a Ještěd	18, 19, 20, 22, 23, 24
22 - Krkonoše	21, 23, 24
23 - Podkrkonoší	17, 18, 21, 22, 24, 26

## **Zalesnění holiny**

- v zákonné lhůtě 2 let od jejího vzniku (výjimky uděluje OVS)
- RM splňujícím pravidla přenosu
- doklad o původu = průvodní list SAMA

§31 zák. 289/1995 Sb.)

**(3) Vlastník lesa** je povinen **vést evidenci o původu** selektovaného, kvalifikovaného a testovaného **reprodukčního materiálu** použitého při obnově lesa a zalesňování a **uchovávat ji** po dobu **20 let od obnovy lesa** nebo zalesnění.



## **Zalesnění holiny**

- v zákonné lhůtě 2 let od jejího vzniku (výjimky uděluje OVS)
- RM splňující pravidla přenosu
- doklad o původu = průvodní list SAMA
- vést evidenci o původu použitého RM (archivace 20 let)



## § 2 vyhlášky 456/2021 Sb.

(3)

Počet a kvalita sadebního materiálu lesních dřevin, popřípadě jedinců z přirozené obnovy nebo sítě jednotlivých druhů lesních dřevin se volí tak, aby bylo dosaženo zajištěného lesního porostu a současně byly vytvořeny předpoklady k dosažení stanovištně vhodné druhové skladby lesního porostu. Za stanovištně vhodné dřeviny jsou považovány ty druhy lesních dřevin, které na daném stanovišti plní funkce lesa. Jedná se zejména o dřeviny uvedené pro daný cílový hospodářský soubor. Minimální počty jedinců jednotlivých druhů dřevin na jeden hektar pozemku při obnově lesa a zalesňování jsou uvedeny v příloze č. 4 k této vyhlášce.

## Zalesnění holiny

- v zákonné lhůtě 2 let od jejího vzniku (výjimky uděluje OVS)
- RM splňujícím pravidla přenosu
- doklad o původu = průvodní list SAMA
- vést evidenci o původu použitého RM (archivace 20 let)
- použít min. stanovený počet rostlin (příloha 4 vyhl. 456/2221 Sb.)
- vytvořit předpoklad k dosažení cílové druhové skladby dané pro HS - viz vyhl. 298/2018 Sb. o zpracování oblastních plánů rozvoje lesů a o vymezení hospodářských souborů

## **Obnovní cíl**

- druh a plošné zastoupení dřevin v době zalesňování

## **Cílová skladba dřevin**

- druh a plošné zastoupení dřevin v době obmýetí

**Značení:**

a) jednoznačné př. BK 6, DB 1, JV 1, MD 2

b) alternativní př. SM 8 - 9, BK 1 - 2  
SM 8 - 10, JD ± 2  
DB 8, BK (LP) 2

**součet čísel = 10 !!!**

**výjimka - u vtroušených dřevin, které jsou v obnovním cíli zastoupeny do 5 %**

př. BO 7, DB 2, JD 1, SM  
BO 7, DB 2, JD 1, SM +

## § 2 vyhl. 456/2021 Sb.

(4) Za obnovený je pozemek považován tehdy, roste-li na něm **alespoň 60 % minimálního** počtu životaschopných jedinců **stanovištně vhodných dřevin, rovnoměrně rozmístěných po ploše.**

(7) Rovnoměrné rozmístění jedinců po ploše **nemusí být dodrženo** při obnovách horských lesů v **osmém a devátém stupni**, u **lesů nízkých a středních** a dále v případech požadavků vyplývajících z funkčního zaměření lesa u kategorie **lesů ochranných** a u **kategorie lesů zvláštního určení**. Rovnoměrné rozmístění jedinců po ploše nemusí být také dodrženo na kalamitní holině, která svými rozměry překračuje přípustnou velikost holé seče uvedenou v § 31 odst. 2 zákona a je obnovována pomocí **dřevin základních přípravných.**

➤ **kontrola zalesnění holiny, tzn. obnovený pozemek**

1. Na ploše roste min. 60 % vyhláškou stanoveného min.počtu životaschopných jedinců, rovnoměrně rozmístěných (mimo 8. a 9. lvs, lesů ochranných a zvl. určení a td.)
2. Sadební materiál je vhodného původu.

## **Vylepšování**

- dosazování uhynulých rostlin po výsadbě
- v mezerách vysadit rovnoměrně
- přednostně v mezerách po úhynu 3 a více sazenic
- mezery  $> 100 \text{ m}^2$  zalesnit původním hektarovým počtem
- v prvních 2 letech vylepšovat stejnými dřevinami, později rychleji rostoucími dřevinami

## § 31 zákona 289/1995 Sb.)

- (6) Holina na lesních pozemcích musí být zalesněna do dvou let a lesní **porosty na ní zajištěny do sedmi let od jejího vzniku**; v odůvodněných případech může **orgán státní správy lesů** při schvalování plánu nebo při zpracování osnovy nebo na žádost vlastníka lesa **povolit lhůtu delší**. Na povolení této delší lhůty se nevztahují obecné předpisy o správním řízení.

## § 2 vyhl. 456/2021 Sb.

(8) Za zajištěný je lesní porost vzniklý zalesňováním nebo obnovou lesa považován při splnění těchto podmínek:

- a) jedinci jsou po ploše rovnoměrně jednotlivě nebo skupinovitě rozmístěni a jejich počet je **alespoň 80 % minimálního počtu** pro obnovu nebo zalesnění uvedeného v příloze č. 4 k této vyhlášce,
- b) jedinci vykazují **trvalý výškový přírůst**
- c) jedinci jsou **odrostlí negativnímu vlivu buřeně** a nejsou **výrazně poškozeni**.



## **Zajištěná kultura (porost)**

Stav, kdy porost po zalesnění dále nevyžaduje ochranu a počet jedinců a jejich rozmístění po zalesněné ploše a druhová skladba dávají předpoklad pro vznik stanovištně vhodného porostu.

### **kratší doba zajištění může být stanovena:**

- při použití rychle rostoucích dřevin a výsadbě odrostků (např. HS 13 jen 4 roky, HS 19 při výsadbě TP 2 roky)

### **delší doba může být povolena:**

- exponované (HS 21, 41, 51) a vodou ovlivněné (HS 27, 39, 57,59) až 9 let
- v drsných klim. podm. (HS 71 až 79) až 15 let
- v imisních oblastech
- na kalamitních holinách

## **Zalesnění holiny**

- v zákonné lhůtě 2 let od jejího vzniku (výjimky uděluje OVS)
- RM splňujícím pravidla přenosu
- doklad o původu = průvodní list SAMA
- vést evidenci o původu použitého RM (archivace 20 let)
- použít min. stanovený počet rostlin (vyhl. 456/2021 Sb., viz cvičení Poznávání sadebního materiálu)
- vytvořit předpoklad k dosažení cílové druhové skladby dané pro HS ( viz vyhl. 298/2018 Sb.)
- porost zajistit do 7 let od vzniku holiny (výjimku povoluje OVS)

## Kritéria:

- 1. RM použitý k založení (vylepšení) kultury je vhodného původu.**
- 2. Výškový přírůst se u většiny stromků zřetelně zvyšuje a stromky jsou rovnoměrně rozmístěny po celé ploše kultury (výj. 8. a 9. lvs, lesy ochranné a l. zvláštního určení a td.).**
- 3. Kultura odrostla konkurenci buřeně.**
- 4. Kultura nevyžaduje další vylepšování (ztráty do 20 % min. počtu).**
- 5. Dřeviny použité při zalesňování (doplnění, vylepšování) včetně event. přirozeného zmlazení, dávají předpoklad dosažení stanovené cílové druhové skladby, včetně melioračních a zpevňujících dřevin (dřevinná skladba odpovídá obnovnímu cíli, cílové skladbě, projektu zalesnění).**
- 6. Kultura není výrazně poškozena.**

# Změny v legislativě

## 1. Novela Zákona o lesích 298/1995 Sb. z r. 2019

- „nový §“ = Mze v případě kalamity může vydávat „Opatření obecné povahy“ (OOP)
  - 3. 4. 2019
  - 30. 8. 2019
  - 6. 12. 2019
  - 3. 4. 2020 – ruší předchozí
  - 27. 7. 2020
  - 14. 9. 2021



# Změny v legislativě

## OOP 3. 4. 2020

### – Na území celé ČR

- možnost odložit těžbu sterilních kůrovcových souší do 31. 12. 2022
- **zůstává povinnost vyhledávat kůrovcové stromy a provádět asanaci!!!**
- prodloužení obnovní doby (5 let) a doby zajištění (10 let)
- při zalesňování v období do 31. 12. 2022 jsou zrušena pravidla přenosu (je možno použít reprodukční materiál lesních dřevin z kterékoli přírodní lesní oblasti a nadmořské výšky). **To neplatí pro zalesňování reprodukčním materiálem smrku ztepilého.**



# Změny v legislativě

## OOP 3. 4. 2020

### – V kalamitních zónách

- není povinnost používat jako obranná opatření lapače a klást lapáky;
- **zůstává povinnost vyhledávat kůrovcové stromy a provádět asanaci!!!**
- na kalamitní holině >2 ha – nezalesněné pruhy až 5 m ve vzdálenosti min. 20 m – vytvoření porostního pláště;
- pokud vlastník lesa ponechá nezalesněný pruh nebo pruhy podle bodu, považují se **tyto pruhy za bezlesí**. Minimální počet sazenic na 1 ha zalesňované plochy stanovený vyhl. č. 456/2021 Sb. bude vztahován pouze k zalesňované ploše lesního pozemku bez uvedených pruhů bezlesí.

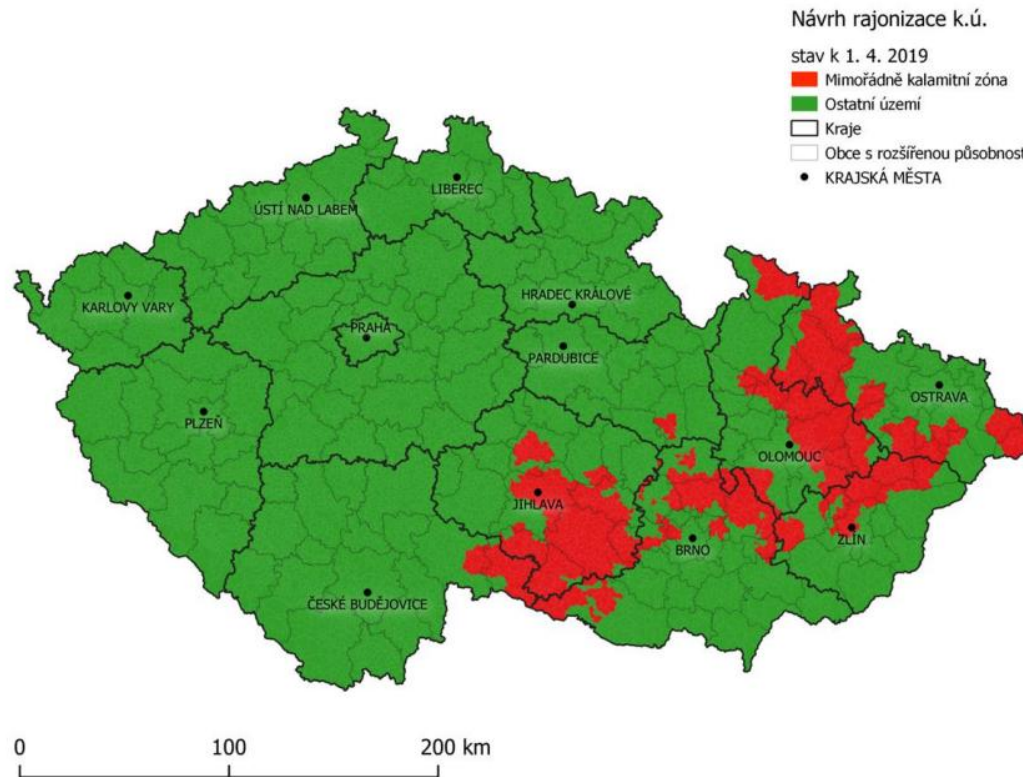


# Změny v legislativě

## 1. Novela Zákona o lesích 298/1995 Sb.

- rozdělení ČR na 2 zóny s OOP a bez OOP k **1.4.2019**

### RAJONIZACE (ZONACE) ÚZEMÍ ČR

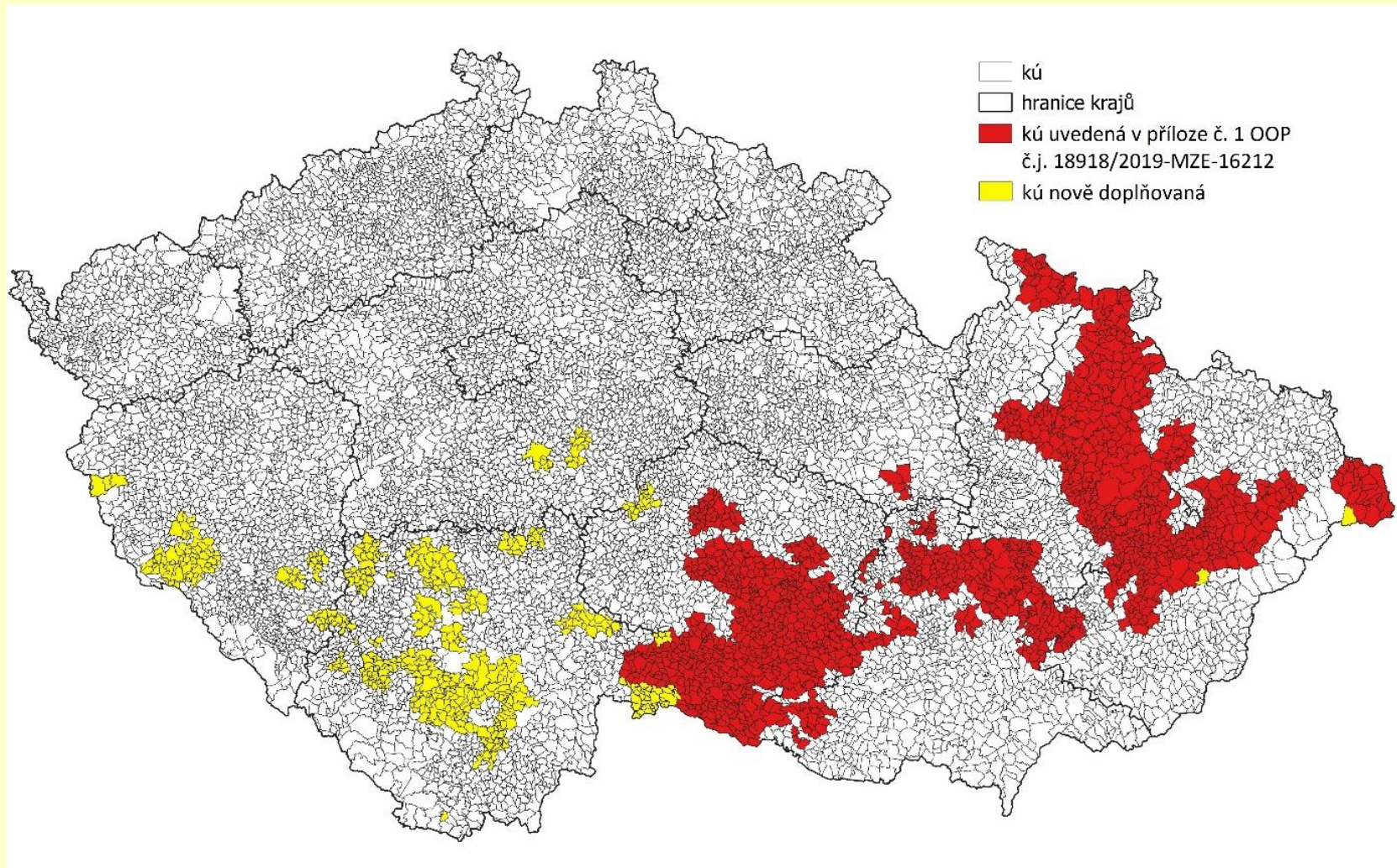




# Změny v legislativě

## 1. Novela Zákona o lesích 298/1995 Sb.

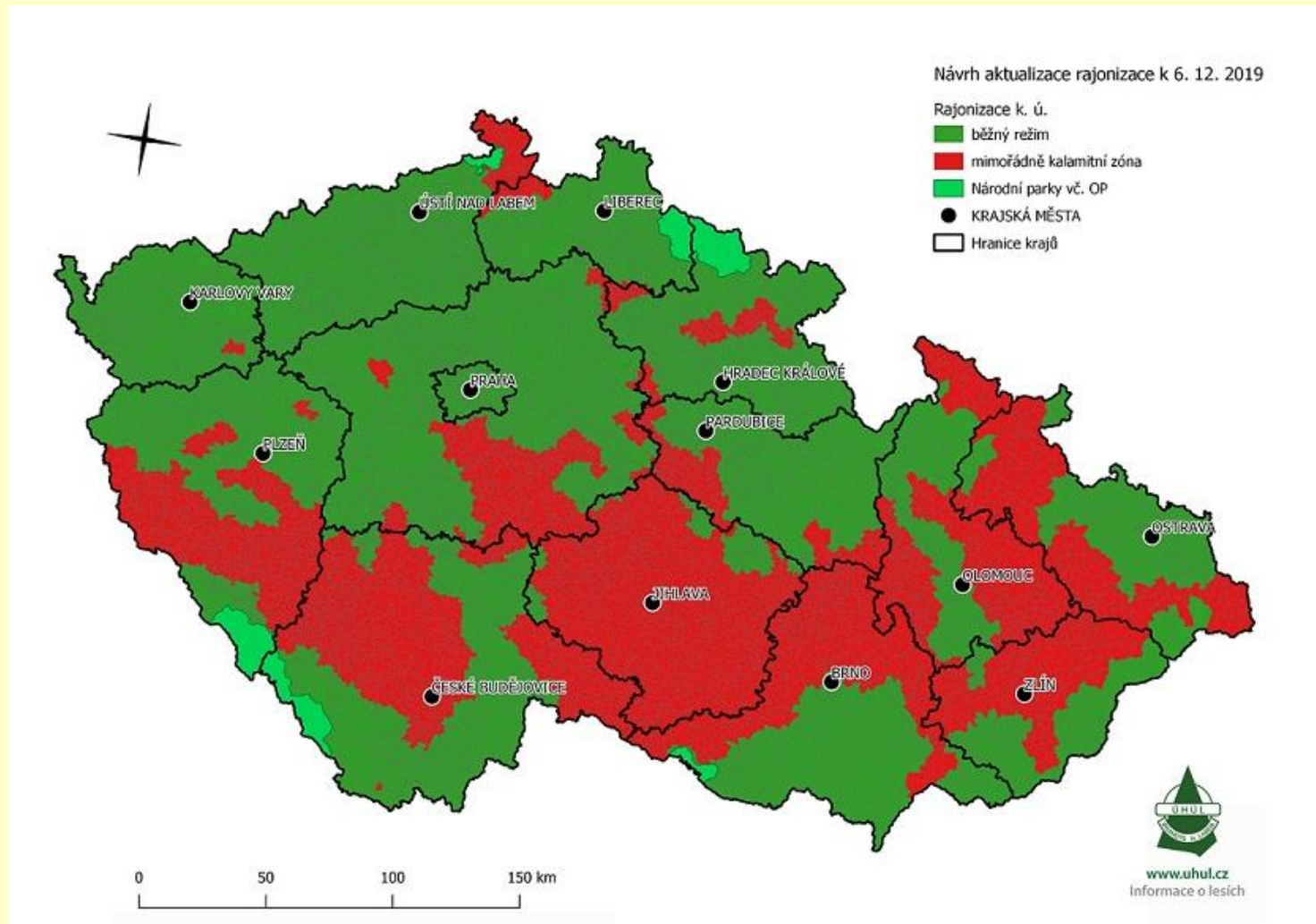
- rozdělení ČR na 2 zóny s OOP a bez OOP k **30.8.2019**



# Změny v legislativě

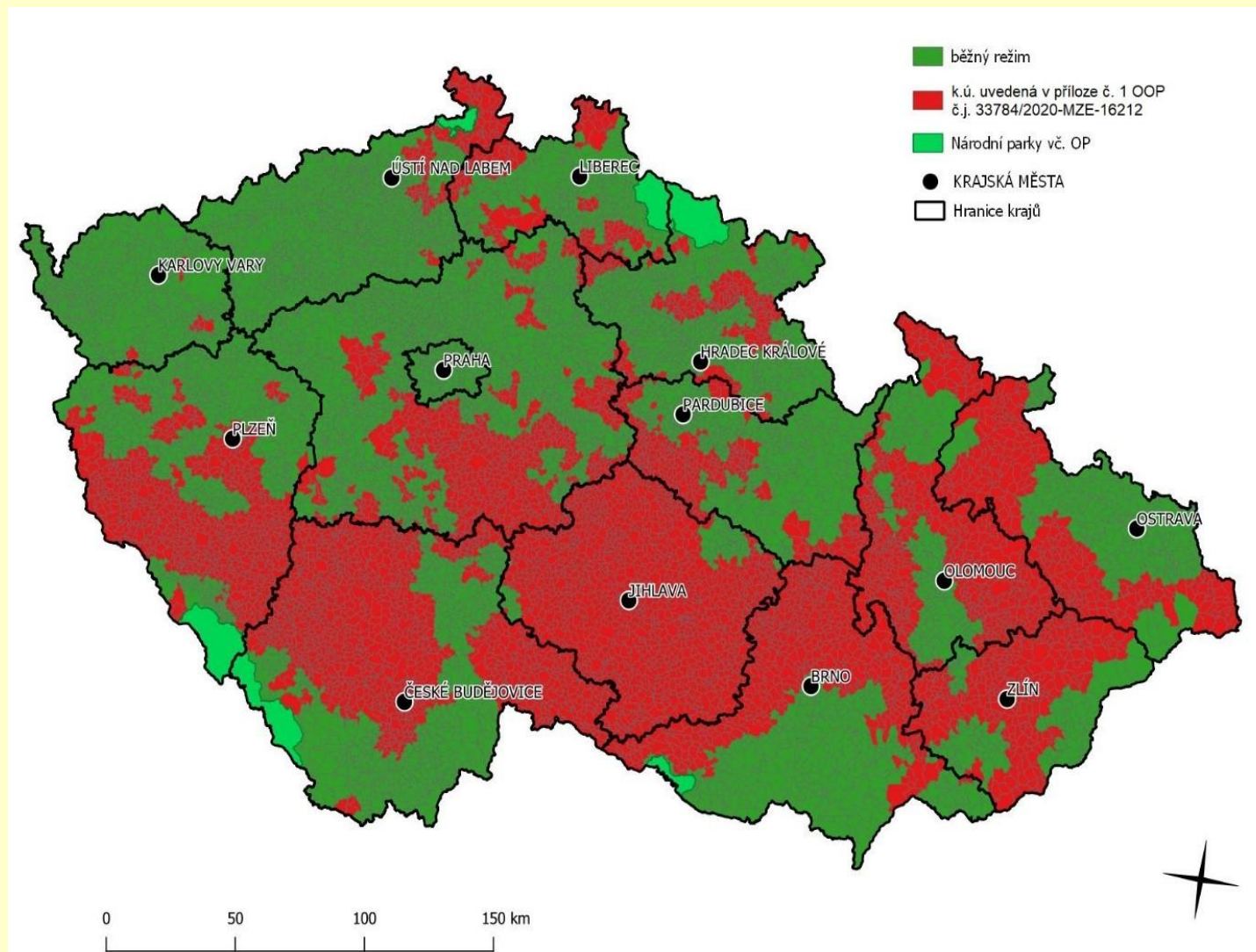
## 1. Novela Zákona o lesích 298/1995 Sb.

- rozdělení ČR na 2 zóny mimořádně kalamitní a s běžným režimem k **6.12.2019**



# Změny v legislativě

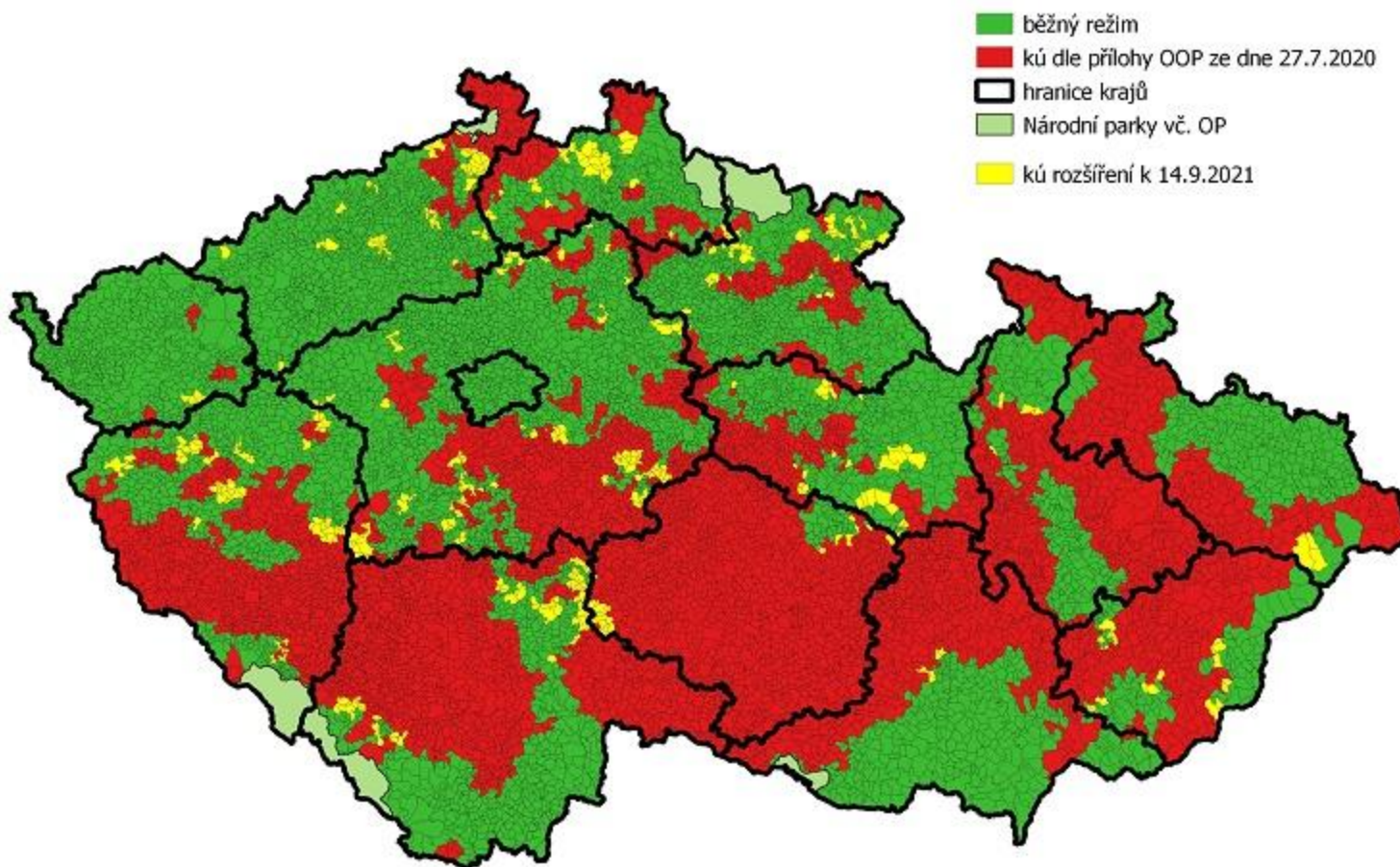
## OOP 27. 7. 2020



# Změny v legislativě

## OOP 14. 9. 2021

Mapa katastrálních území zařazených dle přílohy č.1 OOP MZE-49892/2021-16212



# Děkuji za pozornost

